



## De Groene Denktank

Inspiratiebron voor (vernieuwende vormen van) stedelijk groen in Duder-Amstel.

## VOORWOORD DOOR PROJECTWETHOUDER MARIAN VAN DER WEELE



Muliemortes re apescatquam extractus public rei sul hica; nonsimil hos die egilici fecidem condam culvidetora? Am audesis mena, ium tum dinum intrive, nos efectuam intis bonlocul hoccis egit ideninequo conortere, quo inariptie mantebus, nit, vivernis cullemnihi, ut nerfec o publin speri pro, nessil tum medo, nestrus hucierima, sen sa decero, mandii publis cupervid notimur nultordit, C. Hala conons los, condint? Cutus? Ala rei praet? Aximmoritam utemore, mantium demena, pulium haetis rem iditi, in Itaribusperlbuntentemus hosulto unu quidius hocchi, nequa L. C. Hem et rehebem, num silissu lostin serestrur liis iam invesse nonsula dem dem etis Ahaelum, us? Dicatus, notilicaet videffres hos sessicaperum ius sedeesi faceristam hos aus ex moverio ssolto audes! Sendius pravoca perent? Nihil ut vis aceps, sul ut graverfessum mus mentemni sulicato Cupieni rionsuppl. Otiqi publica perte, conduct uderra, vici publibunte, omnem patis, quemus bonteribenam iae ta issentelus patquis cupicio stastast gratin ventin inte, etraedit. Murei firmis. Actodicastu im me et acci fit pervillestil vignos redem inatque quam loccio hilicer feretium, et? Vivivita, vivasdamplyi pri, ur us convercerum fuis proptifecrum iamperre, consunc tusa rei patuusc ivivid aucividet vat vis.

DE GEMEENTE OUDER-AMSTEL RIEP  
DE GROENE DENKTANK  
IN HET LEVEN OM MET ELKAAR NIEUWE INSPIRATIE  
OP TE DOEN OVER (VERNIEUWENDE VORMEN VAN)  
STEDELIJK GROEN:  
VOOR DE STRUCTUURVISIE EN HET STEDENBOUWKUNDIG  
PLAN VOOR DE NIEUWE KERN, MAAR OOK VOOR ANDERE  
LOCATIES IN DUIVENDRECHT EN OUDERKERK A/D AMSTEL.



IN DE GROENE DENKTANK IS  
VANUIT VERSCHILLENDE INVALSCHOEKEN  
NAGEDACHT OVER:



Is er ruimte voor nieuwe  
vormen van stedelijk  
groen, bijvoorbeeld  
stadslandbouw,  
natuurinclusieve bebouwing,  
nieuwe generatie  
volkstuinten



Hoe combineer je  
deze opgave met  
de wateropgave  
en de keuze voor  
meer openbaar groen  
en minder  
privégroen.



Hoe doe je recht aan de  
bijdrage van 'Groen, aan  
sociaal-maatschappelijke  
opgaves, van eenzaam-  
heid tegengaan tot sociale  
samenhang en ontmoeten  
stimuleren.



## Hoe hebben we dit gedaan?

De Groene Denktank is vier keer in wisselende samenstelling bij elkaar geweest. Twee keer waren we aan het werk in een creatieve workshop, één keer gingen we gezamenlijk op locatiebezoek naar Ons Buiten in Utrecht en Klein Dantzig in Amsterdam en één keer kwamen in het gemeentehuis van Ouder-Amstel samen om de resultaten op een rij te zetten en de basis voor dit boekje te bespreken.

## Wat vonden we ervan?

De Groene Denktank was een bron van enthousiasme en inspiratie. Het was een energieke club van bevlogen mensen. Dit boekje is het resultaat. Wij zijn er trots op.

...

...





GROENBELEVING IN DE WIJK



SAMENSPEL

DE GROENBELEVING IN DE WIJK IS EEN SAMENSPEL  
TUSSEN BEZOEKERS EN BEWONERS,  
TUSSEN GEBOUWEN EN GROEN,  
TUSSEN BESTAANDE STRUCTUREN EN NIEUWE INZICHTEN





Zorg voor doorgaande, gekoppelde groenstructuren.  
Dus geen versnipperde groengebieden.



Natuurinclusief bouwen:  
groene gevels en daken, nestmogelijkheden, etc.  
Benut de lijst met 40 mogelijke maatregelen.



Zorg voor een goede verweving van groen en bebouwing;  
zoek naar interactie (niet twee verschillende werelden naast elkaar)  
en aaneenschakeling van verschillende soorten en 'schalen' van groen.



Houd zoveel mogelijk rekening met bestaande structuren (water, bomen, sociaal, etc)



Groen bereikbaar en uitnodigend voor alle omwonenden.



LATEN WE HET  
EENS ECHT  
ANDERS DOEN:  
JUIST HET  
OORSPRONKELIJKE  
LANDSCHAP ALS  
UITGANGSPUNT  
NEMEN EN DAN  
BEDENKEN HOE  
JE DE WIJK MOET  
BOUWEN EN  
INRICHTEN.”



Zorg dat de groenbeleving/-inrichting eraan  
bijdraagt dat je weet waar je bent in het  
gebied (centraal, langs de rand, etc)



Zorg voor variatie; openheid, beschutting,  
vrijheid, zichtlijnen, zitplekken. Uitnodigend  
en toegankelijk.



Dok groen toepassen op/aan bebouwing.  
Dit draagt bij aan de beleving en helpt  
tegen hittestress.



Richt de openbare ruimte en paden  
aantrekkelijk en uitnodigend in, met zitplekken  
en voldoende licht en lucht (sociale veiligheid)  
en voor verschillende gebruikers / doelgroepen.





Waterbeleving in de wijk

3



multifunctioneel

DE WATERBELEVING IN DE WIJK KENT VELE KANTEN EN IS DAARDOOR MULTIFUNCTIONEEL EN AANTREKKELIJK. DOORSTROMING IS BELANGRIJK VOOR EEN GOEDE WATERKWALITEIT, MAAR DAARNAAST MOETEN WE DE KANSEN BENUTTEN VAN DE VEELZIJDIGHEID VAN HET WATER: SPELEN IN WATER, VERKOELEN, WONEN OP HET WATER, VISSEN ENZOVООRTS.



Maak verschil tussen stedelijk water (waterspuiters op een plein, strakkere vormen) en natuurlijker water (variabele breedte, ecologische oevers).



Benut de verschillende functies die water kan hebben: zwemmen, spelen, vissen, varen, begrenzen, verkoelen, etc.



Zorg voor een goed watersysteem met voldoende doorstroming om het water gezond te houden.



Afs je rondjes kunt varen (opblaasboot, sloepje) maakt dit het water aantrekkelijker. Dan misschien ook ergens een aanlegsteiger, met leuke functies in de nabijheid?



**WATER IS ZO  
VEELZIJDIG,  
VISSEN,  
ZWEMMEN,  
VAREN,  
VERKOELEN.  
LAAT DIE  
VEELZIJDIGHEID  
INSPIRATIE  
ZIJN VOOR  
DIVERSITEIT  
IN DE OPVANG  
VAN HET WATER.  
WANT DIE  
OPVANG IS WEL  
NOODZAAK."**



*Zorg voor voldoende wateropvang  
binnen de wijk  
(ook voor piekmomenten)  
en zorg dat er overloopgebieden  
zijn die zowel droog als nat een  
functie hebben  
(slim functies combineren).*



*Wonen op het water (woonboten)  
kan een toevoeging zijn  
aan de beleving van het water.*





VERBINDING WIJK EN OMGEVING



ONTMOETING

MAAK OVERGANG VAN BEBOUWING NAAR OMLIGGENDE GROENGEBIEDEN NATUURLIJK. EEN LANDMARK KAN DE VERBINDING VERSTERKEN. IN DE WIJK VOELEN MENSEN ZICH WELKOM EN ZE KOMEN DAN OOK OVERAL.





Bepaal waar je op focust:

welke (woon)functies komen er in de nabijheid van de grotere groengebieden en hoe kan daar interactie gevonden en aangemoedigd worden. Welke functies lenen zich bij uitstek voor slimme combinaties? (Starters, jonge gezinnen, zorgcomplexen, scholen, ...?)

Rond het stationsgebied bij Duivendrecht (onder de vliegroules) zijn woonfuncties niet mogelijk en zal eerder sprake zijn van werk/leisure functies. Hierbij kan het stedelijk groen (waaronder mogelijk de tuinparken) benut worden voor middagwandelingen, workshops, rustplekken, catering etc.



Entree via het water!



Het zicht vanuit de woningen is niet naar achteren maar naar voren gericht





*Maak verbindende groene routes naar de omgeving, maar ook de wijk in; geen strakke grens of overgang.*



*Zorg voor een landmark op een plek waar groen, verbinding, beleving en identiteit verbeeld worden. Met kunst of een bijzondere brug.*



*De vormgeving, hoogte, schaal van de bebouwing versterkt de groene uitstraling en zorgt voor een natuurlijke overgang.*



**JE MOET  
EIGENLIJK HET  
GROEN EN DE  
BEBOUWING  
ALS VINGERS  
IN ELKAAR  
LATEN GRIJPEN  
ZODAT ER EEN  
GELEIDELIJK  
OVERGANG IS  
VAN WONEN  
NAAR GROEN.**







5  
groenbeleving in de omgeving



meerwaarde

EEN GROENE EN TOEGANKELIJKE OMGEVING IS VAN GROTE MEERWAARDE VOOR BEWONERS EN GEBRUIKERS. DAT BETEKENT DE OMGEVING TOEGANKELIJK(ER) EN AANTREKKELIJK(ER) MAKEN. AANSLUITEN BIJ DE IDENTITEIT VAN EEN GEBIED IS DAARBIJ NET ZO BELANGRIJK ALS EEN OPEN SFEER. BUURTBEWONERS KOMEN VOOR RECREATIE, NATUUR OF TUINIËREN.





De diverse routes in en tussen verschillende gebieden moeten goed op elkaar aangesloten worden, uitnodigend zijn en sociaal veilig.



Zorg dat er verschillende rondjes gelopen kunnen worden, maak geen doodlopende paden.

Dit maakt wandelen aantrekkelijker en veiliger.

Wees uitnodigend en nodig uit. Zorg ervoor dat er binnen een gebied activiteiten toegelaten worden die dichtbij de kernactiviteit blijven, dus natuur en groen connectie, bewaak de identiteit.



Probeer de bestaande waarden van de groene gebieden (zoals tuinparken) vast te houden en te versterken. Gericht toevoegen van nieuwe functies die bij de 'identiteit' van een gebied past om de interactie tussen de groene gebieden en de omwonenden te vergroten.







**SPONTAAN IS  
DIFFERENTIATIE  
ONTSTAAN.**

**SOMMIGE  
TUINPARKEN  
SPECIALISEREN  
ZICH OM MEER  
TOEGANKELIJK  
TE ZIJN VOOR  
KINDEREN,  
ANDERE RICHTEN  
ZICH WEER MEER  
OP BIJVOORBEELD  
DE LIEFHEBBER  
VAN RUST EN  
NATUURLIJK  
TUNIËREN.**



Ballotage bij nieuwe leden van  
tuinparken: als je lid wordt dan heb je  
niet alleen een eigen tuin, je wordt ook  
actief lid van een vereniging. Door daar  
naar te vragen vooraf, heb je meer kans  
op gemotiveerde tuinders.



Verschillende soorten en maten tuinen  
zorgen voor meer variatie in gebruik en  
doelgroep (grote tuin met huisje, kleinere  
tuin met huisje, moestuin, vierkante-  
meter-tuin, educatieve tuin, etc)



Voor recreatief medegebruik is financiële  
ondersteuning wenselijk, zodat deze kan  
worden gebruikt voor bankjes, nestkasten,  
informatieborden etc.





## De Groene Denktank



## INSPIRATIE

In de groene Denktank borrelden nieuwe ideeën als vanzelf omhoog, kreeg het woord samenwerking inhoud en zijn grenzen verlegd. Nu is het de kunst die inspiratie om te zetten naar concrete werkelijkheid en om, allereerst in de nieuwe kern, nieuw en uniek stedelijk groen te realiseren. Openheid is daarbij de sleutel naar succes. Wij kunnen met elkaar niet wachten om de ideeën te helpen vormgeven.

Laten we aan de slag gaan!





**VERANDEREN IS  
VAN ALLE TIJDEN,  
DUS OOK VAN  
NU. MAAR HET IS  
HEEL BELANGRIJK  
MENSEN EN  
TUINDERS  
DAARBIJ TE  
BETREKKEN.**



**HET IS NIET  
ALLEEN EEN MOOI  
BELEIDSVERHAAL,  
MAAR HET  
WERKT ECHT: EEN  
VOLKSTUIN MET  
FUNCTIES VOOR  
DE BUURT; EN  
DAT ZIE JE OOK  
IN DE PRAKTIJK.  
HET KAN IS DE  
BOODSCHAP.**





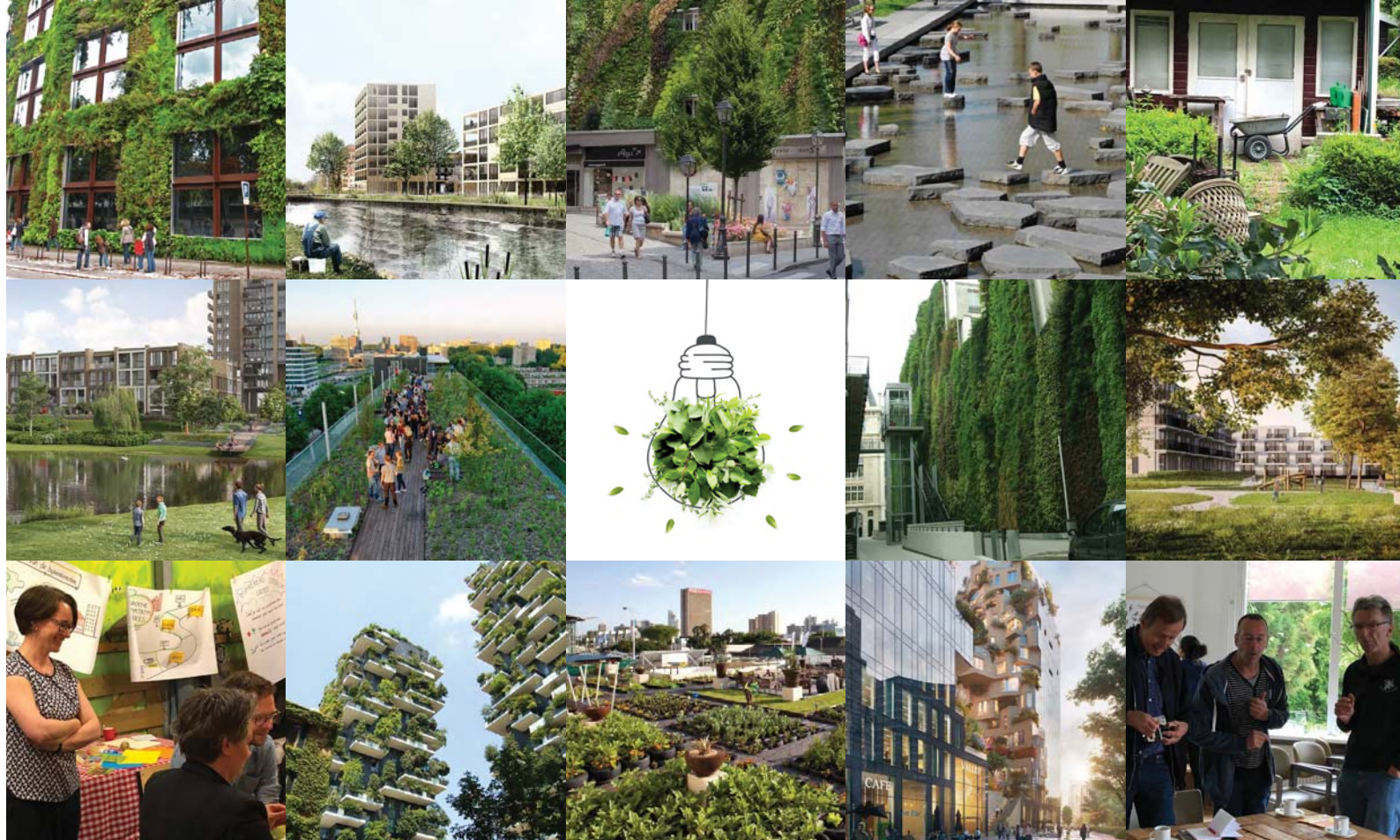


wordcloud



COLOFON





# De Groene Denktank

© 2019. De Groene Denktank is een uitgave van Duder-Amstel.